



SELTJARNARNESBÆR



Hönnunarsamkeppni um nýjan leikskóla
á Miðsvæði (reit S-3, - Ráðhúsreit)

Dómnefndarálit



SELTJARNARNESBÆR



ARKITEKTAFÉLAG
ÍSLANDS

Seltjarnarnesbær, maí 2019

Verkkaupi: Seltjarnarnesbær

Samstarfsaðili: Arkitektafélag Íslands

Hönnun og umbrot: Nielsen hönnunarstofa, nielsen.is

Prentun: Pixel

EFNISYFIRLIT

Inngangur.....	5
Ávarp bæjarstjóra.....	6
Dómnefnd.....	7
Störf dómnefndar og niðurstöður	8
Sjónarmið dómnefndar	9
Listi yfir tillögur	10
Samkeppnistillögur.....	11
1. verðlaun.....	12
Verðlaunatillögur	16
Innkaup	28
Athyglisverðar tillögur	34
Aðrar tillögur	37

INNGANGUR

Bæjarstjórn Seltjarnarnesbæjar, í samstarfi við Arkitektafélag Íslands, auglýsti opna tveggja þrepa samkeppni um nýjan leikskóla á Seltjarnarnesi 1. desember 2018. Áætluð heildarstærð leikskólans er um 2.400 m² nettó, en keppnissvæðið er 9.589 m² að stærð og þar skal gert ráð fyrir leiksvæði, aðkomu og bílastæðum. Í keppnislýsingu er lögð mikil áhersla á góða nýtingu rýmis og samspil úti- og innisvæða og voru uppgefnar tölur í hönnunarforsögn leiðbeinandi er varðar stærðir rýma. Leggja skal áherslu á góða aðstöðu fyrir börn og starfsfólk.

Meginmarkmið samkeppninnar eru:

- að hanna leikskóla í samræmi við eðli starfseminnar, aðalnámskrá leikskóla og skólastefnu Seltjarnarnesbæjar, þar sem tekið er mið af þörfum barna, starfsmanna, foreldra og nærsamfélagsins.
- að fá fram áhugaverðar og vandaðar tillögur að uppbyggingu nýs leikskóla með pláss fyrir allt að 300 börn á aldrinum 1 – 5 ára þar sem öll þjónusta er á sama stað undir einu þaki.
- að nýr leikskóli falli vel að næsta umhverfi og byggingum.
- að stuðla að góðu samspili leikskólalóðar, byggingar og nærumhverfis.
- að ná fram hagkvæmni í rekstri byggingar og lóðar til framtíðar.
- að huga vel að kostnaði er varðar rekstur og viðhaldspörf byggingarhluta með vistvænni nálgun.

Alls bárust 27 áhugaverðar tillögur og hefur dómnefnd lagt mat á þær allar. Niðurstöður dómnefndar gefur að líta í þessu riti auk kynningar á öllum tillögunum. Af þeim má sjá að hlutverk dómnefndar var síður en svo auðvelt, enda jafnan vandað til verka. Dómnefnd þakkar tillöguhöfundum sérstaklega fyrir þátttökuna.

ÁVARP BÆJARSTJÓRA

Góðir Seltirningar.

Hönnunarsamkeppni um nýjan leikskóla á Seltjarnarnesi er nú lokið og dómnefnd hefur skilað niðurstöðum sínum. Þar með hefst nýr kafli í byggingarsögu leikskóla bæði hér í bæjarfélaginu og hér á landi, því honum er ætlað að rúma 300 börn undir einu þaki þegar hann er fullbyggður.

Bæjarráð Seltjarnarnesbæjar ákvað í nóvember 2017 að skipa starfshóp til að skoða og koma með tillögur um hvernig mætti ná því markmiði bæjarstjórnar að taka inn börn frá 12 mánaða aldri á leikskóla bæjarins. Bæjarstjóra var falin eftirfylgni við málið og ýmsir kostir voru skoðaðir með hliðsjón af því að koma til móts við þörf fyrir allt að 300 leikskólaláss frá árinu 2022. Niðurstaða starfshópsins var að leggja til byggingu á nýjum leikskóla sem mætir umræddri þörf fyrir leikskólaláss og sameinar um leið alla starfsemi leikskólans á einni starfsstöð. Lagt var til að Seltjarnarnesbær efndi til opinna hönnunarsamkeppni um nýbyggingu leikskóla bæjarins í samstarfi við Arkitektafélag Íslands.

Í keppnislýsingu hönnunarsamkeppninnar segir meðal annars í forsögn um leikskólastarf, að þess sé vænst að hönnun leikskólans marki nýja hugsun í hönnun leikskólahúsnæðis hvað varðar nýtingu lóðar og húsrýmis. Hafa þurfi í huga vellíðan, árangur, starfsaðstæður og heilbrigði þeirra sem þar eru við nám og störf. Húsnæði og útsvæði leikskólans skal nýtast sem best í heild sinni árið um kring.

Það er afar ánægjulegt hversu margir tóku átt í hönnunarsamkeppninni, en alls bárust 27 tillögur. Margar þeirra fela í sér mjög frambærilega lausn á viðfangsefninu, eru vel útfærðar og góður vitnisburður um hæfni höfunda.

Ég þakka öllum sem tóku þátt í samkeppninni fyrir þeirra framlag. Dómnefndinni undir formennsku Gests Ólafssonar og Baldri Pálssyni fræðslustjóra þakka ég einnig vel unnin störf. Vonir mínar og væntingar eru að tilveran í nýjum leikskóla bæði innan- og utandyra og þeirra sem þar dvelja og starfa verði góð, þægileg, lífleg og umfram allt skemmtileg.



Ásgerður Halldórsdóttir

DÓMNEFND

Dórnnefndarfulltrúar tilnefndir af útbjóðanda:

Gestur Ólafsson, arkitekt og skipulagsfræðingur hjá Skipulags- arkitekta- og verkfræðistofunni ehf.

Soffía Guðmundsdóttir, leikskólastjóri

Baldur Pálsson, fræðslustjóri

Dórnnefndarfulltrúar tilnefndir af Arkitektafélagi Íslands:

Sigurður Hallgrímsson, arkitekt hjá Arkthing

Hildur Gunnlaugsdóttir, arkitekt og skipulagsfulltrúi Faxaflóahafna

Trúnaðarmaður dórnnefndar:

Helga Guðjónsdóttir

Ritari dórnnefndar og verkefnisstjóri:

Hervör Pálsdóttir, verkefnastjóri hjá Seltjarnarnesbæ

Ráðgjafar dórnnefndar:

VSÓ Ráðgjöf ehf.

STÖRF DÓMNEFNDAR OG NIÐURSTÖÐUR

Um var að ræða almenna tveggja þrepa hugmyndasamkeppni, opna öllum sem uppfylltu skilyrði keppnislýsingar um þátttöku. Hún var auglýst í Fréttablaðinu og Morgunblaðinu 1. des. 2018 og á heimasíðum Arkitektafélags Íslands og Seltjarnarnesbæjar.

Formlegir fundir dómnefnar voru 17.

Markmið dómnefnar var að finna tillögu að góðri heildarlausn sem þjónar starfsemi leikskóla, myndar sterka byggingarlega heild með núverandi umhverfi og kemur til móts við áherslur sem kveðið er á um í keppnislýsingu.

Alls bárust 27 tillögur í fyrsta þrepi keppinnar og dómnefnd valdi fjórar þeirra til áframhaldandi keppni á öðru þrepi hennar. Þær fengu allar verðlaun í samræmi við ákvæði keppnislýsingar. Ákveðið var að veita þremur tillögum viðurkenningu með innkaupum og þremur viðurkenningu sem athyglisverð tillaga. Allar þessar tillögur svara væntingum sem fram koma í keppnislýsingu. Fyrstu verðlaun fær tillaga nr. 21, auðkenni 32076 og er dómnefnd einhuga um þá niðurstöðu og mælir með henni til frekari útfærslu.

Niðurstaða dómnefnar

Vinningstillögur:

- Verðlaun kr. 2.500.000 auk 1. verðlauna kr. 1.500.000, tillaga nr. 21, auðkenni 32075
- Verðlaun kr. 2.500.000, tillaga nr. 4, auðkenni 10222
- Verðlaun kr. 2.500.000, tillaga nr. 17, auðkenni 24467
- Verðlaun kr. 2.500.000, tillaga nr. 26, auðkenni 56872

Innkeyptar tillögur:

- Innkaup, kr. 500.000, tillaga nr. 5, auðkenni 10742
- Innkaup, kr. 500.000, tillaga nr. 14, auðkenni 19796
- Innkaup, kr. 500.000, tillaga nr. 15, auðkenni 20191

Athyglisverðar tillögur:

- Tillaga nr. 9, auðkenni 12836
- Tillaga nr. 12, auðkenni 17687
- Tillaga nr. 20, auðkenni 30120

SJÓNARMÍÐ DÓMNEFNDAR

Í 1. kafla keppnislýsingar er tekið fram að eftirtalin atriði vegi þungt við mat dómnefndar á úrlausnum. Á fyrra þrepi mun dómnefnd leggja áherslu á eftirfarandi atriði:

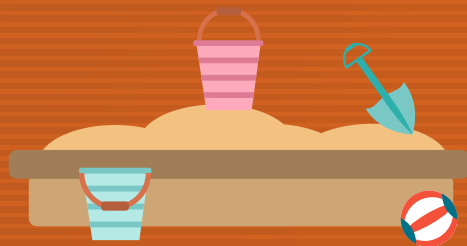
- Heildaryfirbragð, vandaða og góða byggingarlist og aðlögun að umhverfi.
- Uppbrot bygginga.
- Staðsetningu á lóð með tilliti til aðkomu og umferðar.
- Rökstuðning fyrir samspili húsnæðis og útisvæða.
- Áfangaskiptingu sem veldur lágmarks röskun á núverandi starfsemi, meðan á byggingartíma stendur.
- Fyrirkomulag leikskóladeilda, sameiginlegra rýma stafsmannaaðsöðu og stoðþjónustu.
- Að mannvirki uppfylli á hagkvæman hátt kröfur og hugmyndafræði forsagnar og henti vel hvað varðar stærðir rýma og innra fyrirkomulag sem einingarnar byggja á.
- Aðgengis-, umferðar- og öryggismál.
- Hvatt er til umhverfisvænnar nálgunar, lausnir og efnisval skulu taka tilliti til byggingarkostnaðar, rekstrarkostnaðar, umhverfis- og vistfræðiþátta og endingar.

LISTI YFIR TILLÖGUR

Vinnunúmer dómnefndar, auðkennisnúmer tillögu, verðlaun og viðurkenningar:

Tillögur

Tillaga 1	04678	Tillaga 15	20191	Innkaup
Tillaga 2	7289	Tillaga 16	23252	
Tillaga 3	10179	Tillaga 17	24467	Verðlaun
Tillaga 4	10222	Tillaga 18	27318	
Tillaga 5	10742	Tillaga 19	28203	
Tillaga 6	10808	Tillaga 20	30120	Athyglisverð tillaga
Tillaga 7	11007	Tillaga 21	32076	1. verðlaun
Tillaga 8	11730	Tillaga 22	41245	
Tillaga 9	12836	Tillaga 23	42640	
Tillaga 10	15108	Tillaga 24	44281	
Tillaga 11	16412	Tillaga 25	54953	
Tillaga 12	17687	Tillaga 26	56872	Verðlaun
Tillaga 13	18233	Tillaga 27	67156	
Tillaga 14	19796			Innkaup



SAMKEPPNISTILLÖGUR

UMSAGNIR DÓMNEFNDAR



1. VERÐLAUN

Tillaga nr. 21 Auðkenni 32076



HÖFUNDAR:

Andrúm arkitektar

Haraldur Örn Jónsson, arkitekt

Hjörtur Hannesson, arkitekt

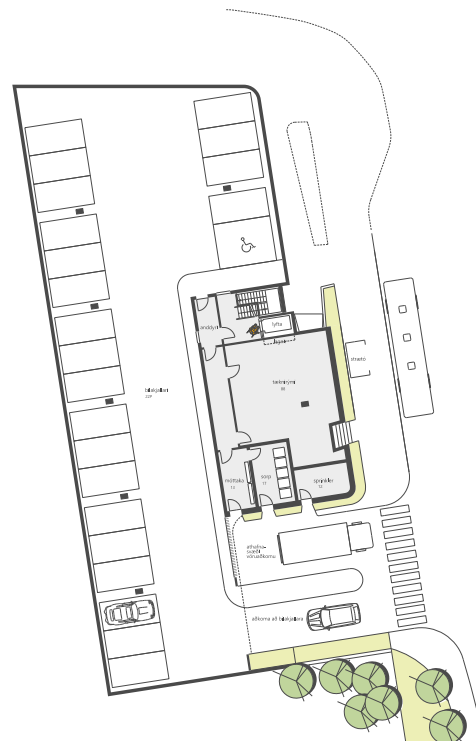
Kristján Garðarsson, arkitekt

Umsögn dómnefndar

Mjög metnaðarfull tillaga sem mætir vel forsendum í keppnislýsingu. Heildaryfirbragð leikskólans er áhugavert og ásýnd hans styrkir miðbæjarrými Seltjarnarness. Byggingin er skemmtilega brotin upp og vel staðsett á lóð með tilliti til aðkomu og umferðar. Með því að byggja yfir bílastæði náði þessi tillaga stærsta útsvæði þeirra tillagna sem komust á 2. þrep keppinnar. Áfangaskipting er góð og veldur lítilli röskun á núverandi starfsemi á byggingartíma. Tillagan uppfyllir vel hugmyndafræði varðandi stærð rýma, innra fyrirkomulag og bætir stöðu leikskólabarna til muna, þar sem lagt er upp með að búa börnum og starfsfólki góða vinnuaðstöðu.



Form byggingarinnar er áhugavert og spennandi þar sem leikskóladeildir teygja sig út í umhverfið frá miðrými leikskólans. Lausnir og efnisval taka tillit til byggingarkostnaðar, rekstrarkostnaðar, umhverfispáttar og endingar. Tillagan er sérlega vel unnin í alla staði og framlögð gögn til fyrirmyndar.





VERÐLAUNATILLAGA

Tillaga nr. 4 Auðkenni 10222

HÖFUNDAR:

THG arkitektar

Freyr Frostason

Halldór Guðmundsson

Ragnar Auðunsson

Sigrún Halldórsdóttir

Sólveig Ragna Guðmundsdóttir

Elízabet Guðný Tómasdóttir

Svava Þorleifsdóttir

Meðhjálparar:

Helga Hallgrímsdóttir

Mario Melo



Umsögn dómnefndar

Byggingin fellur vel að umhverfinu og lóð er vel nýtt. Aðkoma að leikskólanum og bílastæðum í kjallara er góð og fyrirkomulag bílastæða ofan jarðar gott. Skipting útsvæðis er í samræmi við heimastofur fyrir hvern aldurshóp. Uppbrot bygginga passar vel við aðliggjandi hús og mælikvarði góður. Kostur að allar deildir snúa að garði. Sameiginlegir kjarnar virka vel, ekki langir gangar.

Leiksvæði á þaki hefðu mátt vera sólar- og skjólmegin og æskilegra að skipta fataherbergjum meira upp. Áfangaskipting góð. Heildarstærð er innan viðmiðunarmarka.







Tillaga nr. 17 Auðkenni 24467

HÖFUNDAR:

ASK arkitektar ehf

Gunnar Örn Sigurðsson, arkitekt FAÍ

Sigurlaug Sigurjónsdóttir, arkitekt FAÍ

Helgi Indriðason, arkitekt FAÍ

Andri Klausen, arkitekt FAÍ

Auður Ástráðsdóttir, byggingarfræðingur

Páll Gunnlaugsson, arkitekt FAÍ

Landhönnun:

Hemann Ólafsson, landslagsarkitekt

Grafísk hönnun:

Gréta V. Guðmundsdóttir

Brunahönnun:

Mannvit

Guðni Ingi Pálsson



Umsögn dómnefndar

Skemmtileg hönnun og framsetning. Bygging liggur vel á lóð og gott flæði bílaumferðar. Hlýlegt útlit og rúnnuð form eru aðlaðandi. Nokkrir inngangar dreifa umferð og góð tenging annarrar hæðar við garð. Gangar nýttir sem fatahengi virka vel og stigi sem hluti af sal. Allar deildir liggja að garði og uppskipting útisvæðis er góð með afmörkuðu leiksvæði fyrir yngstu börnin upp við hús. Stærð innan viðmiðunarmarka.







VERÐLAUNATILLAGA

Tillaga nr. 26 Auðkenni 56872

HÖFUNDAR:

Teiknistofa arkitekta Gylfi Guðjónsson og félagar ehf

Arnfríður Sigurðardóttir, arkitekt FAÍ

Gylfi Guðjónsson, arkitekt FAÍ

Jóhann Einar Jónsson, arkitekt FAÍ

Lilja Filippusdóttir, landslagsarkitekt FÍLA

Aðstoð og ráðgjöf:

Árni Ólafsson, arkitekt, FAÍ

Hákon Barðason, byggingafræðingur

Laufey Björg Sigurðardóttir, arkitekt FAÍ

Ráðgjöf vegna burðarvirkja og lagna:

Víðsjá ehf, verkfræðistofa

Jón Logi Sigurbjörnsson, verkfræðingur frv



Umsögn dómnefndar

Athyglisverð hönnun. Skemmtilegt uppbrot bygginga sem falla vel að nágrannalóð og umhverfi. Inngangar virka vel, gott flæði. Umferð vel leyst og bílakjallari virkar vel. Læsileg tillaga og skemmtileg útfærsla og framsetning á garði. Allar deildir snúa að garði og góð tenging frá annarri hæð niður í hann. Foreldrar og börn ættu ekki að fá á tilfinninguna að vera í stórum leikskóla. Heildarstærð er innan viðmiðunarmarka.



GRUNNMYND 2. HÆÐ 1:200





INNKAUP

Tillaga nr. 5 Auðkenni 10742

HÖFUNDAR:

VA arkitektar

Heba Hertervig

Helena Björvinsdóttir

Jóhann Harðarson

Magdalena Sigurðardóttir

Umsögn dómnefndar

Byggingin myndar 1-2 hæða vinkil við mót Suðurstrandar og Nesvegjar. Heildaryfirbragð er fremur einfalt, ljós hlið með uppbroti snýr út að götu, en lítríkara og opnara að garði, sem liggur vel við sól. Vel úfært útisvæði á þaki. Innra skipulag er ágætt og tengsl flestra deilda við útisvæði góð, en nokkrar deildir snúa að umferðaræðum. Hönnun lóðar og áfangaskipting byggingar er vel leyst, en bílastæði syðst á lóðinni taka nokkuð stóran hluta hennar.





INNKAUP

Tillaga nr. 14 Auðkenni 19796

HÖFUNDAR:

Andrei Ducu Pedrescu
Horia Racovitan, dipl. Ing. arkitekt
Kristín Lýðsdóttir
Lucian Racovitan, MAA
Páll Jökull
Philip Rufus
Sarkis Sarkysian
Sigprúður Dóra Jónsdóttir

Umsögn dómnefndar

Kriuhóll nefnist tillaga að óhefðbundinni leikskólabyggingu sem myndar faðm að útisvæði. Eftirtektarvert útlit byggingarinnar að horni Suðurstrandar og Nesvegjar. Allt þak er notað sem leiksvæði sem rís frá jörðu í beinu framhaldi af útisvæði. Allar deildir í beinni tengingu við útisvæði. Ítarlegri umfjöllun hugmynda um innra skipulag hefði verið æskileg. Raunhæf áfangaskipting.





INNKAUP

Tillaga nr. 15 Auðkenni 20191

HÖFUNDAR:

Kjellgren Kaminsky Architecture AB

Joachim Kaminsky, delägaare arkitekt SAR MSA

Edouard Boisse, arkitekt SAR MSA

Gianluca Rota, arkitekt

Mareld Landskapsarkitekter AB

Oskar Ivarsson, landskapsarkitekt LAR MSA

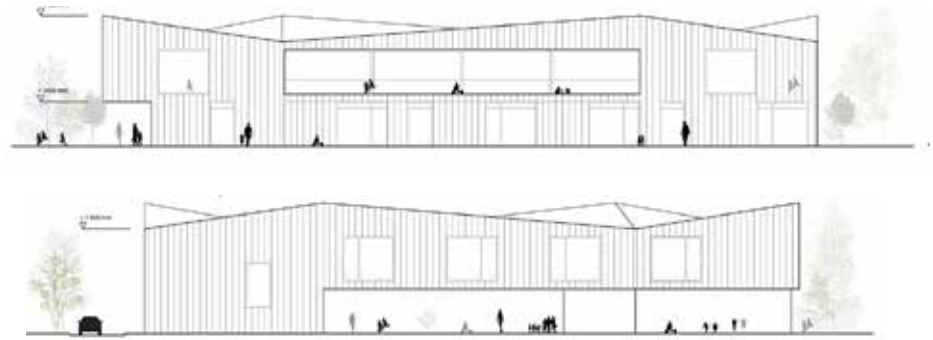
Josefine Askfelt, landskapsarkitekt LAR MSA

Teikn Arkitektaþjónusta ehf

Soffía Valtýsdóttir, arkitekt FAÍ

Umsögn dómnefndar

Skjól er heiti á áhugaverðri hönnun ferhyrndar byggingar á tveimur hæðum. Vel ígrundað samspil milli hæða og góðar tengingar inni og útisvæða. Góð grafísk framsetning hugmynda. Einfalt og hagnýtt skipulag deilda og aðliggjandi ganga. Skemmtileg útfærsla útisvæðis á yfirbyggðri verönd og fjölbreytni í skiptingu útisvæðis á jörðu niðri. Ítarlegri greinargerð hefði verið æskileg.





ATHYGLISVERÐ TILLAGA

Tillaga nr. 9 Auðkenni 12836

HÖFUNDAR:

Andersen og Sigurdsson arkitekter
Holgaard arkitekter

Carsten Holgaard, arkitekt MAA

Ene Cordt Andersen, arkitekt MAA

Þórhallur Sigurðsson, arkitekt MAA, FAÍ

Kim Bendsen, arkitekt

Aðstoð og ráðgjöf:

Steinar Sigurðsson, arkitekt FAÍ

3D aðstoð:

Fractal Mind

Umsögn dómnefndar

Á leið í ævintýraleiðangur nefnist tillaga að leikskólabyggingu á einni hæð. Uppbrotið form er áhugavert. Margar samtengdar byggingar mynda þorpsstemningu og mælikvarðar taka tillit til barna. Áherla er lögð á vistvænar, fjölbreyttar umhverfislausnir. Bygging á einni hæð er nokkuð umfangsmikil á kostnað útisvæðis. Sumar deildir snúa einungis í norður og að aðliggjandi umferðaræðum. Tillaga að bílakjallara er ekki útfærð og áfangaskipting er óljós.



ATHYGLISVERÐ TILLAGA

Tillaga nr. 12 Auðkenni 17687

HÖFUNDAR:
Yrki arkitektar

Umsögn dómnefndar

Nesgarður nefnist tillaga sem gerir ráð fyrir leikskóla og íbúðir fyrir ungar fjölskyldur, en hún er einnig útfærð einungis fyrir leikskóla. Áhugaverð og djörf tillaga sem fer út fyrir ramma samkeppninnar, en tillögur um samnýtingu húsnæðis, útisvæða og bílastæða geta verið hagkvæmar. Deildum og stoðrymum er vel raðað saman, en ókostur er að sumar deildir snúa í norður og að aðliggjandi umferðaræðum. Góð framsetning á tillögu og áfangaskiptingu.



ATHYGLISVERÐ TILLAGA

Tillaga nr. 20 Auðkenni 30120

HÖFUNDAR:

Basalt Arkitektar ehf

Anna Margrét Sigmundsdóttir, arkitekt

Dagbjört Ásta Jónsdóttir, arkitekt FAÍ

Davíð Hildiberg Aðalsteinsson, arkitekt FAÍ

Hrólfur Karl Cela, arkitekt FAÍ

Maja Horvat, arkitekt

Marcos Zotes, arkitekt FAÍ

Sigríður Sigþórsdóttir, arkitekt FAÍ

Umsögn dómnefndar

Hver dagur er ævintýri nefnist tillaga að leikskólabyggingu á tveimur hæðum. „Þorparinn“ er áhugaverð hugmynd um tengingu allrar starfseminnar með miðpunkti í „torgi“ þar sem allir geta komið saman. Útlit leikskólans er áhugavert og framandi, bjart með stórum bogadregnum gluggum. Innra skipulag er einfalt og gott. Góð tenging 2. hæðar og allra deilda við útisvæði. Bygging veitir útileiksvæðum takmarkað skjól.

AÐRAR TILLÖGUR

UMSAGNIR DÓMNEFNDAR



TILLAGA nr. 1 Auðkenni 04678

HÖFUNDAR:

Urban Beat ehf

Björn Jóhannsson, landslagsarkitekt FÍLA
Gunnar Bergmann Stefánsson, arkitekt FAÍ
Andrew Young, landslagsarkitekt LAR MSA

Ráðgjafar:

Klara Kedborn, arkitekt SAR MSA
BM Vallá, húseiningadeild

Umsögn dómnefndar

Leikskólinn okkar á Seltjarnarnesi er tillaga þar sem ævintýri, saga og náttúra eru fléttuð inn í hugmyndina um hönnun leikskólabyggingar og útisvæðis. Leitast er við að skapa „þorpsstemningu“ með uppbroti bygginga, en stærð byggingar og staðsetning á lóð skilur eftir lítið útisvæði fyrir börnin. Áhugaverð lausn bílastæða á tveimur hæðum. Tiltölulega lítið pláss inni á minnstu deildunum.

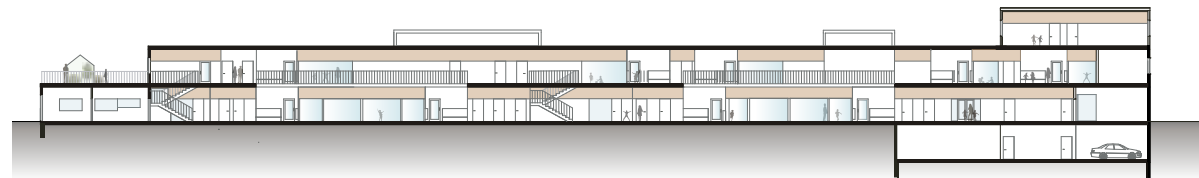
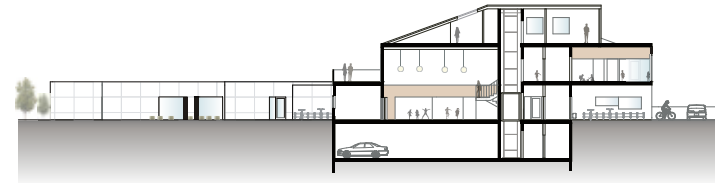


TILLAGA nr. 2 Auðkenni 7289

HÖFUNDAR:
Studio Arnhildur Pálmadóttir

Umsögn dómnefndar

Byggingin er samansett úr tveimur sveigðum formum á tveimur hæðum að götu en einni hæð inn að garðinum. Byggingin er með miklu uppbroti og gæti sett skemmtilegan svip á umhverfið. Leikskóladeildir yngri barna snúa inn að garðinum en deildir eldri barna út að götu, sumar á tveimur hæðum. Inngangar eru á tveimur stöðum og gönguleiðir innanhúss langar. Sum stoðrymi eru aðeins aðgengileg í gegnum leikskóladeildir. Bílastæði eru sýnd þar sem Sólbrekka er nú, stálgrindarþak er yfir hluta bílastæðanna sem nýtist sem útivistarsvæði.



TILLAGA nr. 3 Auðkenni 10179

HÖFUNDAR:

Stáss arkitektar

Árný Þórarinsdóttir, arkitekt FAÍ

Helga Guðrún Vilmundardóttir, arkitekt FAÍ

Umsögn dómnefndar

Skjólslæli inndregnir inngangar og nettir gangar sem nýtast einnig sem fataherbergi. Inngarðurinn rammaður inn með byggingu sem er tvær hæðir að mestu og þrjár hæðir við horn Nesvegs og Suðurstrandar. Einföld form og umhverfivænar lausnir hafðar að leiðarljósi í hönnun. Hluti leikskóladeilda snýr frá útileiksvæði. Bílastæði á yfirborði eru plássfrok og hafa áhrif á stærð leiksvæðis.



TILLAGA nr. 6 Auðkenni 10808

HÖFUNDAR:

Zepelin Arkitektar
Orri Árnason
Anna Bilska
Gréta Þórsdóttir Björnsson
Nickolas Crowley

Umsögn dómnefndar

Yfirbragð byggingarinnar er áhugavert og skemmtilegt samspil húss og leiksvæðis. Litríkir gluggar stingast út úr annars fremur einföldu útliti byggingarinnar að götu en hún er mun opnari inn að inngarði með stórum gluggum. Inngangar inn í leikskólann eru í góðum tengslum við deildirnar. Tillaga er stærri en forskrift. Innra skipulag er nokkuð óskýrt og áfangaskipting er frekar flókin.



TILLAGA nr. 7 Auðkenni 11007

HÖFUNDAR:
Arkiteó

Umsögn dómnefndar

Sólargeisli er heiti vel unninnar tillögu með áhugaverðum hugmyndum sem gætu stuðlað að góðu leikskóla-
starfi. Byggingin býður upp á skjólgóða lóð og skemmtilega lausn á aðgengi annarrar hæðar að útisvæði.
Stórir gólfsíðir gluggar gera börnum kleift að fylgjast með lífinu fyrir utan, en deildir snúa margar hverjar að
götu eða sameiginlegum rýmum leikskólans. Tillaga er stærri en forskrift og áfangaskipting erfið.



TILLAGA nr. 8 Auðkenni 11730

HÖFUNDAR:

Teiknistofan Stika

Eva Huld Friðriksdóttir, arkitekt
Magnea Þ. Guðmundsdóttir arkitekt

Casswell Bank Architects

Alex Bank, arkitekt
Sam Casswell, arkitekt

Ráðgjafi:

Guðrún Alda Harðardóttir, leikskólakennari

Umsögn dómnefndar

Samspil nefnist tillaga um byggingu á tveimur hæðum meðfram Suðurströnd. Útlit bygginganna er fremur einsleitt en er brotið upp með sameiginlegum tröppum við inngarð. Vel hugsað fyrir aðkomu að deildum, útfærslu þeirra og tengingu við útisvæði. Áhugverðar hugmyndir um skiptingu leiksvæða, en takmarkað skjól við Nesveg. Áfangaskipting skýr og raunsæ.



TILLAGA nr. 10 Auðkenni 15108

HÖFUNDAR:

T.ark Arkitektar ehf

Kristjana M. Sigurðardóttir, arkitekt FAÍ
Hjörtur Pálsson, byggingafræðingur
Ásgeir Ásgeirsson, arkitekt MAA

Aðstoð:

Eva Sigvaldadóttir, arkitekt FAÍ
Ivon Stefán Cillia, arkitekt FAÍ
Hildur Rós Raffinsøe, arkitekt FAÍ

Umsögn dómnefndar

Áhugavert form byggingarinnar sem er baugur, opinn til vesturs, hækkar til norðausturs og veitir lóðinni skjól fyrir vindi. Byggingin gæti tekið sig vel út á horni Suðurstrandar og Nesvegur. Skemmtilegar hugmyndir um sjónræn tengsl á milli hæða. Stór hluti deilda snýr að bílastæðum og innkeyrslu í bílakjallara. Spurning hvernig stór sameiginleg rými nýtast með fataherbergjum. Ágæt tillaga að áfangaskiptingu.



TILLAGA nr. 11 Auðkenni 16412

HÖFUNDAR:

Teiknistofan Tröð

Sigríður Magnúsdóttir, arkitekt FAÍ
Hans-Olav Andersen, arkitekt FAÍ/MNAL
Laufeey Agnarsdóttir, arkitekt FAÍ
Ragnhildur Kristjánsdóttir, arkitekt FAÍ
Böðvar Páll Jónsson, arkitekt FAÍ

Umsögn dómnefndar

Áhugaverð hugmyndafræði og góð framsetning. Margar góðar lausnir við hönnun deilda og rýmis innanhúss. Byggingin er öll á einni hæð sem gerir að verkum að hún tekur mikið pláss á lóð á kostnað leikrýmis á jörðu niðri. Á móti kemur að gert er ráð fyrir leiksvæði á þaki, en það er spurning hvort það nýtist vel vegna skjólleysis. Tillaga um áfangaskiptingu á byggingartíma er góð.



TILLAGA nr. 13 Auðkenni 18233

HÖFUNDAR:

Elín Þórisdóttir, arkitekt FAÍ
Simon Joscha Flender, arkitekt

Umsögn dómnefndar

Bygging á tveimur hæðum sem skiptist í tvær álmur, sem eru skammtilega brotnar upp, með miðlægt torg þar sem þær mætast. Innra skipulag virkar vel og allar deildir snúa inn í garðinn og njóta góðrar birtu. Gluggasetning og skot í þeim er áhugaverð. Öll bílaaðkoma er frá Suðurströnd. Bílastæði við gatnamót Nesvegjar og Suðurstrandar styðja ekki við núverandi byggð á svæðinu. Lítil grein er gerð fyrir áfangaskiptingu og skipulagi lóðar.



TILLAGA nr. 16 Auðkenni 23252

HÖFUNDAR:

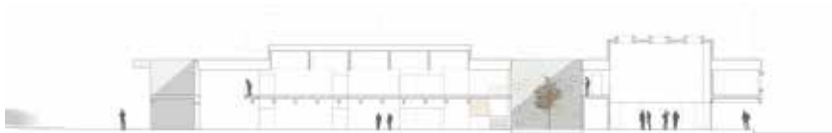
Baldur Helgi Snorrason, arkitekt
David Hugo Cabo, arkitekt

Tvíhorf arkitektar:

Helgi Steinar Helgason arkitekt
Karitas Möller, arkitekt
Katra Mariúðóttir, arkitekt
Breanna Gary, arkitekt
Gunnar Sigurðsson, arkitekt

Umsögn dómnefndar

Strýtur kallast tillaga með uppbrotið útlit þar sem strýtur með ljósopum skaga upp úr byggingunni. Ljósopin eru í tengslum við sameiginleg rými og kaffistofur starfsmanna, en ekki inn á leikskóladeildir. Flæði innan byggingarinnar virðist ágætt en yfir helmingur leikskóladeilda snúa út að bílastæðum. Gert ráð fyrir að Mánabrekka víki á byggingartíma fyrri áfanga, en það hefði í för með sér talsverða skerðingu á starfsemi leikskólans.



TILLAGA nr. 18 Auðkenni 27318

HÖFUNDUR:

Brynjar Darri Baldursson, arkitekt

Aðstoð og ráðgjöf:

Baldur Ó. Svavarsson, arkitekt FAÍ FSSA

Umsögn dómnefndar

Mána- og Sólbrekka er tillaga að fremur einfaldri leikskólabyggingu á tveimur hæðum. Þakverönd sem myndar leiksvæði út af 2. hæð er spennandi kostur og byggingin ætti að veita gott skjól á útisvæði, en meirihluti leikskóladeilda snýr út að götu. Ytra yfirbragð og efnisval er vel útskýrt, en lítið fer fyrir hugmyndum um skipulag innanhúss og innra starf. Áfangaskiptingu er ekki gerð skil.



TILLAGA nr. 19 Auðkenni 28203

HÖFUNDAR:
+Arkitektar
Páll Hjaltason
Haraldur Ingvarsson

Umsögn dómnefndar

Leikskóli fyrir Seltjarnarnesbæ heitir tillaga með áherslu á skjól fyrir alla, úti jafnt sem inni. Áhugaverð hugmynd um flæði innanhúss sem einkennist af fjórum kjörnum fyrir mismunandi aldurshópa, sem eru að miklu leyti sjálfbærir. Mikið er lagt upp úr skjólgóðum útsvæðum á jörðu niðri, en útileiksvæði á þaki er meira berskjaldað. Öll byggingin er á einni hæð og tekur þar af leiðandi talsvert pláss á lóð. Allar deildir hafa beint aðgengi út í garð. Áfangaskiptingin er vel útfærð.



TILLAGA nr. 22 Auðkenni 41245

HÖFUNDAR:

Sei

Sa studio

Landmótun

Umsögn dómnefndar

Leikskólinn á Seltjarnarnesi er nafn tillögu að afgerandi byggingu á tveimur hæðum með hringlaga formi eða P-formi. Inngarður er í miðju byggingarinnar en þar er sérstaklega gert ráð fyrir leiksvæði fyrir ungbarnadeildir. Deildirnar eru allar á jarðhæð byggingarinnar en flestar að hluta til á tveimur hæðum með stiga á milli hæða sem er fremur óhentugt fyrir leikskólastarf. Góðar hugmyndir um skiptingu útisvæðis. Áfangaskipting lítið útfærð og ekki sýnd.



TILLAGA nr. 23 Auðkenni 42640

HÖFUNDAR:

T.ark Arkitektar ehf

Hönnunarteymi:

Eva Sigvaldadóttir, arkitekt FAÍ

Kristjana M Sigurðardóttir, arkitekt FAÍ

Ivon Stefán Cillia, arkitekt FAÍ

Aðstoð:

Hjörtur Pálsson, byggingafræðingur

Karl Kvaran, arkitekt FAÍ

Umsögn dómnefndar

Í tillögunni er lögð áhersla á að byggingin skýli leiksvæði barnanna fyrir veðri og vindum og inngangar séu inndregnir og yfirbyggðir til að veita skjól og þægilega aðkomu fyrir alla. Gott innra skipulag með tveggja hæða kjarna með sameiginlegum svæðum leikskólans á neðri hæð og fjölnota sal á efri hæð. Áfangaskipting er skýr, en lítil grein er gerð fyrir útileiksvæði og efnisvali byggingar.



TILLAGA nr. 24 Auðkenni 44281

HÖFUNDAR:

Zophoniasson+Partner dipl. Architekten ETH SIA BDA
Paloma Fernandez
Bjarki Zophoniasson, arkitekt FAÍ
Teiknistofa Páls Zóphoniassonar ehf
Páll Zóphóniasson, byggingatæknifræðingur

Umsögn dómnefndar

Metnaðarfull hugmynd um tveggja hæða leikskólabyggingu sem myndar sterka heild með umhverfi sínu. Lega og form byggingarinnar myndar stórt útisvæði og gott skjól fyrir vindi. Innra skipulag er vel leyst, áhugavert aðgengi að sal og skrifstofum ásamt stoðrymum utan opnunartíma leikskólans. Engin áfangaskipting er ráðlögð önnur en að Sólbrekka sé í notkun á byggingartíma, sem hefði í för með sér talsvert skerta starfsemi.



TILLAGA nr. 25 Auðkenni 54953

HÖFUNDAR:

ARKÍS arkitektar

Landslagshönnun:

Landhönnun

Ráðgjöf:

Sigrún Bragadóttir

Valborg Hlín Guðlaugsdóttir

Umsögn dómnefndar

Selbrekka nefnist tillaga að leikskólabyggingu á tveimur hæðum, þar sem þak fyrstu hæðar nýtist að hluta sem garður. Byggingin speglar að vissu leyti aðliggjandi byggingar út að götu en form byggingarinnar verða mun mýkri inn að garðrýminu. Áhugaverð útfærsla á bílastæði á pöllum. Áfangaskipting er góð en samkvæmt henni má byggja stóran hluta af leikskólanum án þess að rífa núverandi byggingar.



TILLAGA nr. 27 Auðkenni 67156

HÖFUNDAR:

Alt arkitektar ehf
Ellert Hreinsson
Bartholomew Mangold

Umsögn dómnefndar

Tjarnargarðurur er heiti tillögu að leikskóla á einni og að hluta til tveimur hæðum. Þak fyrstu hæðarinnar nýtist sem garðrými í skjóli tveggja hæða byggingarinnar. Talsvert uppbrot byggingar sem umlykur inngarð. Áhugaverðar hugmyndir um fjölnota sal sem skipta má á ýmsa vegu sem eykur fjölbreytni í notkun. Ágæt áfangaskipting, en gert ráð fyrir að hægt sé að byggja hluta leikskólans á meðan núverandi byggingar standa.



seltjarnarnes.is